

Biennale
Internationale
Design
Saint-Étienne

L'ÂGE DU FAIRE

UNE EXPOSITION DE PARTICULE¹⁴

14-31 MARS 2013

SCÉNOGRAPHIE : CEDRIC MARTINEAUD
CITE DU DESIGN BATIMENT MANUFACTURE H

L'association PARTICULE¹⁴ est invitée à la Biennale de Design de Saint-Étienne à présenter sa quatrième exposition. Sur le thème fédérateur de la biennale, l'Empathie ou l'expérience de l'autre, elle a choisi dans son exposition « L'âge du Faire » d'explorer l'urbanité avec des objets, pièces de mobilier et installations qui développent les techniques de l'acier et du béton léger. EXPOSITION RÉALISÉE GRÂCE À LA COLLABORATION ET AUX SAVOIR-FAIRE DE LA TÔLERIE FOREZIENNE ET CONCRETE LCDA.

PARTICULE¹⁴
CONTACT PRESSE
AGENCE 14 SEPTEMBRE
AUDECHARIE@MLAPRESSE.FR
06 11 35 09 74

CONTACT ASSOCIATION
DANIEL KORENBAUM - VIVIANE KAJAJ
CONTACT@PARTICULE14.COM
WWW.PARTICULE14.COM

ASSOCIATION PARTICULE¹⁴

Initiée en septembre 2011 par Laurent Denize d'Estrées, fondateur du groupe LHLC presse, Particule¹⁴ est une association à but culturel et éducatif ayant pour objet de sensibiliser le public professionnel et amateur aux pratiques du design sous toutes ses formes (graphisme, mode, industrie, objets et espaces, gastronomie, univers sonore, olfactif ou végétal).

Les actions sont nombreuses et diversifiées avec la production d'expositions en France et à l'étranger, la publication d'une collection d'ouvrages transversaux dédiés au design, l'organisation de cycles de conférences, la création d'une université d'été du design, ou encore l'accompagnement de projets industriels individuels ou collectifs.

12 DESIGNERS (ARCHITECTES, GRAPHISTES, VÉGÉTAL DESIGNERS, SCÉNOGRAPHES, AUTEURS, CHEFS ET DESIGNERS CULINAIRES):

MARC AUREL
FX BALLÉRY
THIERRY DE BEAUMONT
GERMAIN BOURRÉ
MARC BRÉTILLOT
MATHILDE BRÉTILLOT
MARIE-CHRISTINE DORNER
CHRISTIAN GHION
ICH&KAR
CÉDRIC MARTINEAUD
PATRICK NADEAU
NORMAL STUDIO
ÉRIC TROCHON

L'ÂGE DU FAIRE

THIERRY DE BEAUMONT

Depuis sa création il y a un an et demi, Particule¹⁴ pratique le design comme une discipline douce, profondément humaine, déshabillée des préjugés, des modes et des abstractions cognitives. « Le sujet n'est pas l'objet, mais l'homme » avait prévenu Charlotte Perriand. Dont acte.

Pour cette biennale de Saint-Étienne 2013, l'empathie est convoquée, éclairant la grisaille d'une crise post-industrielle. Du grec *empathia* qui signifie « passion », la notion de l'empathie revient au XIX^e siècle sous l'appellation d'*Einfühlung* utilisée par les romantiques allemands désignant alors un processus de relation intuitive avec le monde, opposée à la connaissance rationnelle de la réalité. Aujourd'hui, on s'accorde à voir en l'empathie une contagion émotionnelle, un mode de connaissance partagé de l'autre, qui concerne le chagrin ou la joie. Plus simplement, il s'agit de cette propension humaine (dont sont également dotés les grands singes, les éléphants et les dauphins) à ressentir les sentiments de l'autre, chagrins ou bonheurs. Les sociologues la placent sur le territoire de l'imagination, les religieux parlent de compassion.

L'idée fait tache d'huile, l'homme serait alors positivement aimant, ce qui l'a conduit en peu de temps à dominer la planète et à compter sept milliards d'individus vivant en relative harmonie. L'empathie a son revers, l'entropie, phénomène de consommation exponentielle d'énergie par une espèce évoluée située au bout de la chaîne alimentaire. Empathie contre entropie, dilemme s'il en est : plus nous interagissons empathiquement et nous nous multiplions, plus la planète se vide de ses énergies, au risque de voir l'espèce s'éteindre.

Par définition, le designer est guidé par l'empathie, puisqu'il lui arrive constamment de se mettre à la place d'autrui pour concevoir des objets améliorant le cadre de vie de chacun. Mais il est parallèlement activateur entropique, puisque les objets qu'il conçoit dévorent de l'énergie lors de leurs productions, utilisations et recyclages. On le constate, l'exercice d'un design empathique contraint à redéfinir les fondamentaux des modes de vie actuels, cultiver le partage, le don, l'échange, consommer raisonnablement, revoir la notion de possession et d'usage des objets, redéterminer notre biotope.

(...) Les membres de Particule¹⁴ cherchent la faille au fil de discussions ouvertes. Les mots conduisent à l'objet, comme s'ils se cachaient sous la nappe. Quelques traits plus tard, le dialogue avec la matière établit ce pont d'une rive à l'autre de l'humain.

Traits de crayon, traits d'humeurs ou de vie, le doux frottement des formes et des concepts existe désormais et engendre des objets vivants qui nous racontent, nous parlent sans discours encombrants et nous unissent.

L'énergie de Particule¹⁴ n'est ni à la mode, ni nostalgique, elle défie le temps dans lequel elle s'insère avec modestie et réalisme, participant naturellement et durablement à un nouvel âge du faire, qu'il soit qualifié d'empathique ou non.

PATRICK NADEAU AVEC LAORUS - TÔLERIE FOREZIENNE
DANS L'OMBRE
DE LA CLAIRE FONTAINE

« L'empathie nous rapproche et nous lie. Se pourrait-il qu'elle favorise de plus noirs desseins? Ici, une tôle pliée forme une double fontaine : une face bleu ciel permet de tirer de l'eau, une face noire, laquée et brillante, évoque un miroir d'eau d'où émergent des plantes étranges... » Patrick Nadeau



Hauteur des fontaines : 1,10 m
Occupation au sol : 1,40 m x 0,80 m

MARIE-CHRISTINE DORNER - TÔLERIE FOREZIENNE

FLAQUE

MIROIR ET BANC

Nos neurones miroirs, appelés aussi neurones empathiques, ont amené la designer à travailler sur cette symbolique pour un mobilier urbain. Les « Flaques » de lumière en acier poli de ses objets sont des surfaces de réflexion du ciel, des passants, de l'environnement. Ces objets urbains s'humanisent en communiquant à leur façon, en plus de leur usage. L'empathie vient aussi de l'économie de moyens utilisée, puisque la fabrication de gros conduits de conduction de fumées est l'un des savoir-faire de la Tôlerie Forézienne ; la finition cuivrée les rend ici un peu plus précieux.



Banc: Longueur 150 cm / Hauteur 50 cm / Diamètre 35 cm
Miroir: Hauteur 180 cm / Diamètre 35 cm

NORMAL STUDIO - TÔLERIE FOREZIENNE
JE ME VOIS, JE TE VOIS,
JE ME VOIS EN TOI

« À partir d'une feuille d'inox polie et perforée, nous avons créé un miroir à la dimension de la ville. Il fragmente le reflet, crée de l'illusion, joue avec la réalité. Une trame progressive et ajourée laisse entrevoir ce qui se trouve de l'autre-côté. » Normal Studio



Hauteur: 2,50 mètres

MARC BRÉTILOT & ÉRIC TROCHON - LA TÔLERIE FOREZIENNE

YUMMYYOU

BARBECUE DE TABLE

« Le Yummyyou est constitué d'un foyer alimenté par du charbon de bois japonais (fort pouvoir calorifique sans dégagement de fumée) surmonté d'un plateau de cuisson en inox alimentaire fixé par une vis sans fin. En tournant le plateau, il est alors possible de régler la hauteur et d'intensifier ou non la cuisson.

Ce plateau, orienté par une poignée en bois, autorise trois fonctions essentielles : la cuisson à la plancha, au grill et l'écartement de la zone de chauffe afin de prendre les aliments sans se brûler et les déguster juste à point. L'usage de ce barbecue de table ou d'extérieur peut être envisagé comme un geste d'offrande... » Marc Brétilot



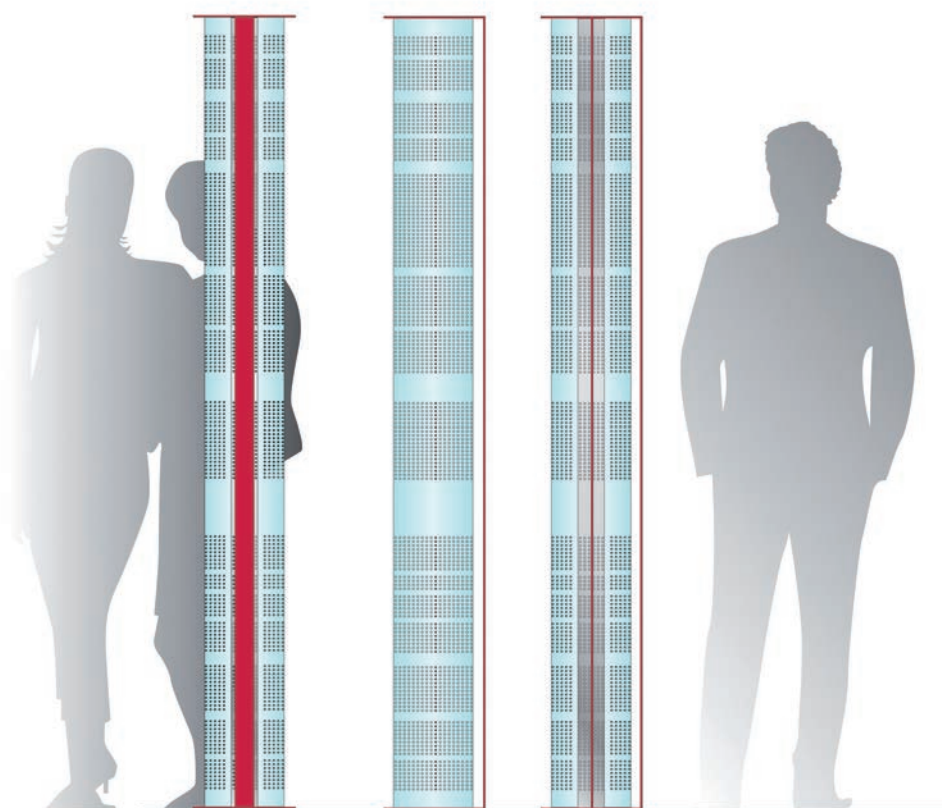
Longueur 62 cm / Largeur 30 cm / Hauteur 26 cm

CÉDRIC MARTINEAUD - TÔLERIE FOREZIENNE

CACHE=CACHE

TOTEM LUMINEUX

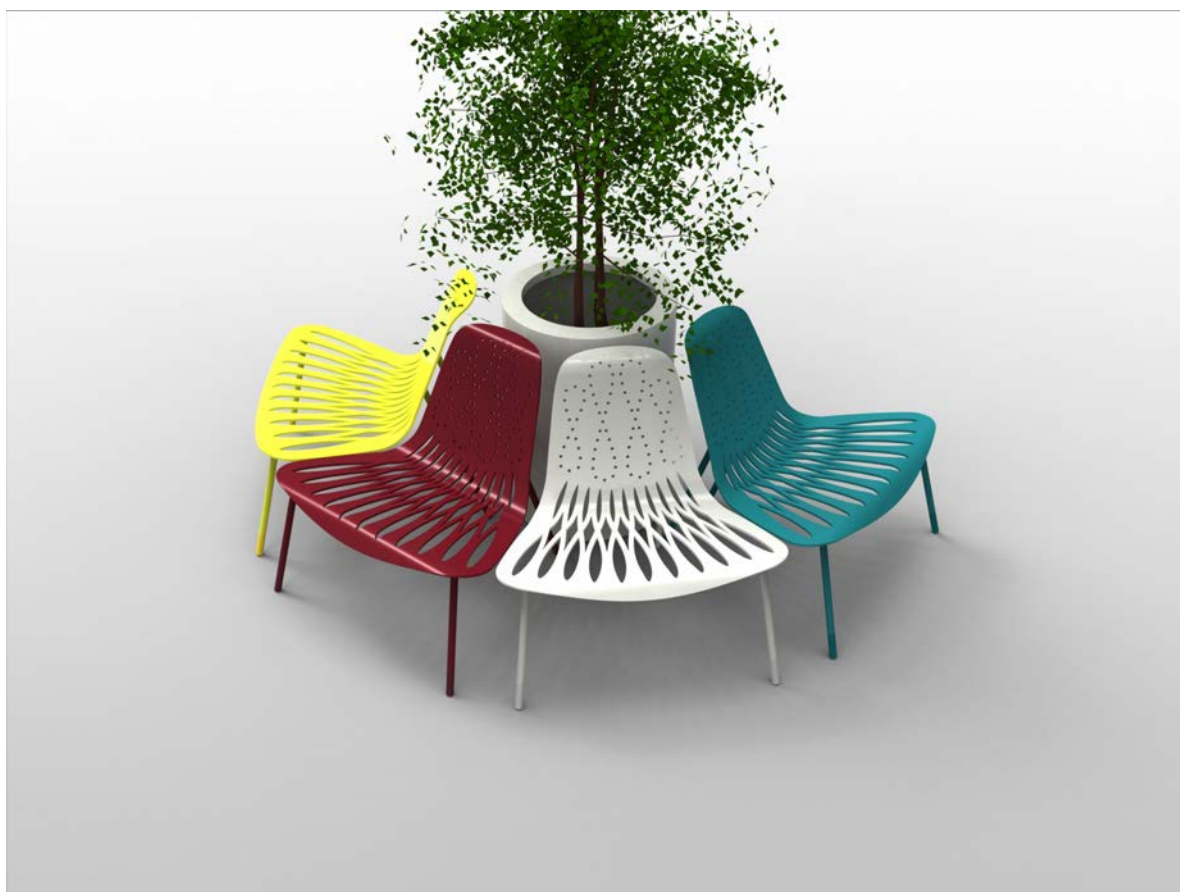
« Je te cherche, je te trouve. Ou pas. On ne perçoit de l'autre que ce qu'il veut bien laisser transparaître. C'est le cas de ce totem constitué d'un tube en inox perforé, laqué à l'extérieur et fixé entre deux platines de métal reliées entre elles par deux bandes dont l'une est lumineuse. Ce tube cache son essence même : la lumière. Mais en jouant avec l'orientation du cylindre, celle-ci se révèle à nous. » Cédric Martineaud



Diamètre 28 cm / Hauteur 210 cm

MARC AUREL - TÔLERIE FOREZIENNE
ASSISE TOI ET MOI
MOBILIER URBAIN

« La question de l'empathie esthétique est au cœur de mes préoccupations. Mon intention est de concevoir des objets répondant à un usage mais dans une relation à l'utilisateur riche en émotions et en sensations. Cette collection développée pour la Tôlerie Forezienne joue justement sur ce registre en proposant des objets où la matière transformée, pliée, découpée, roulée, fait disparaître la rudesse du métal. » Marc Aurel



Longueur: 74,7cm / Hauteur: 65,6 cm

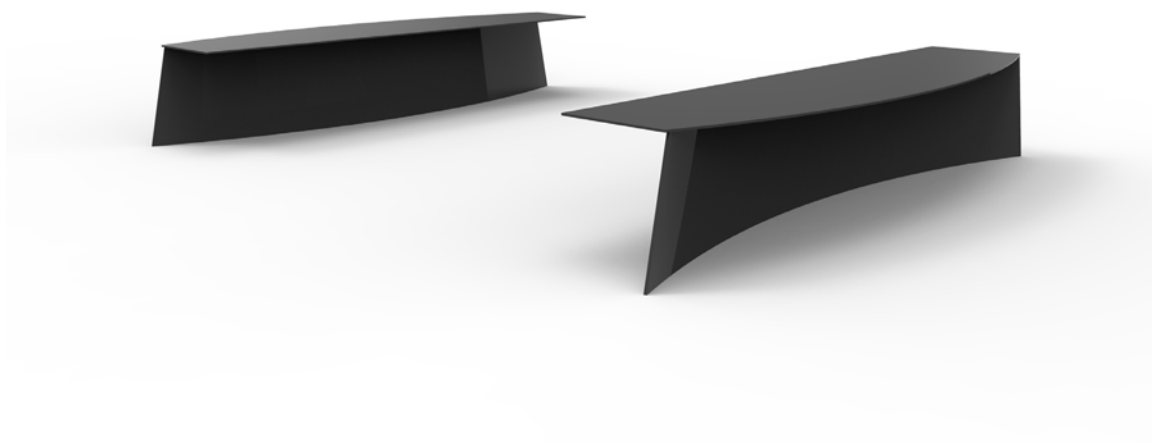
CHRISTIAN GHION - TÔLERIE FOREZIENNE

BLADE

MOBILIER URBAIN

« Tout en contrastes, dialogue de lignes courbes et anguleuses, le banc Blade offre une assise libre qui se fond dans l'espace public afin de mieux le partager, le révéler.

Le promeneur l'adopte comme il l'entend pour profiter du paysage alentour sans contraintes. Relaxant. » Christian Ghion

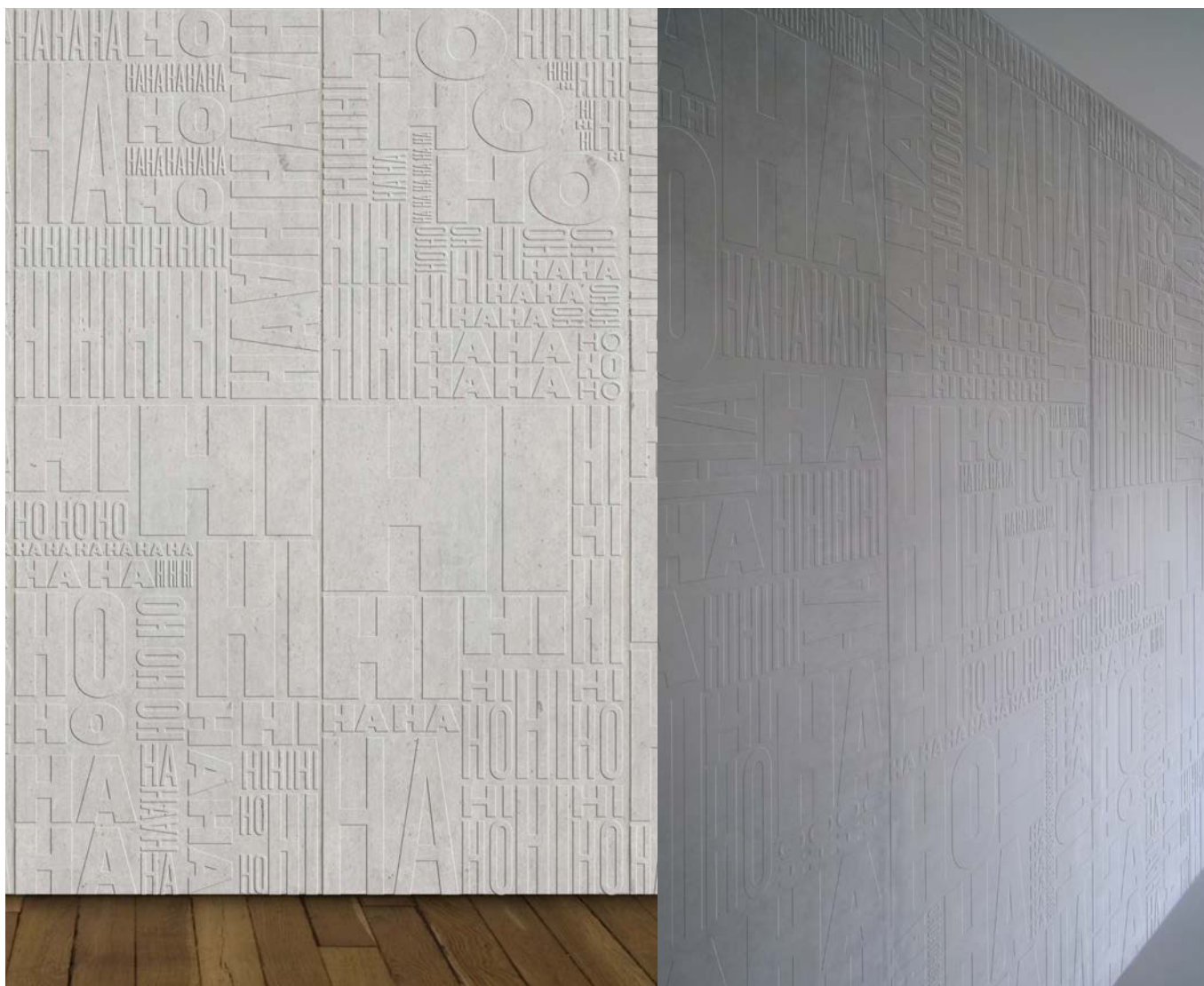


acier, peinture thermo laquée, Longueur: 256 cm / Largeur: 46 cm / Hauteur: 45 cm
Crédit photo: Aurélien Mirofle.

ICH & KAR - CONCRETE LCDA MUR DES JUBILATIONS

Hi Hi - Ha Ha Ha - Ho Ho Ho. « Le rire est le chemin le plus direct entre deux personnes » disait Charlie Chaplin. Rire en groupe crée un sentiment d'appartenance à une communauté. Il est particulièrement agréable de rire avec des personnes de tous âges, de toutes origines, de toutes cultures. Le rire abat les barrières, il est un formidable antidote au stress. Le rire est souvent communicatif, contagieux ; c'est le rire social, le rire de groupe.

Comment projeter cette joie dans la grisaille ambiante ? Ich&Kar propose un projet en 5 pans béton, un bas-relief, échos d'une multitude de rires : rire gras, rire fin, rire soutenu, rire aux éclats... La fluidité des vibrations du rire et sa contagion, gravé dans un mur de béton. Le matériau concrétise, solidifie, fait résonner et pérennise cet état de jubilation. Espérons qu'il soit contagieux!!!



5 Pans Béton / 90 cm x 250 cm le pan

FX BALLÉRY & GERMAIN BOURRÉ - CONCRETE LCDA

DARWIN

MOBILIER URBAIN

Quinze ans après leur première collaboration en tant qu'étudiants à l'ESAD de Reims, FX Balléry et Germain Bourré jouent du thème de l'empathie et du contexte de Particule 14 à Saint Étienne pour travailler à nouveau ensemble. Chacun apporte son univers, ses inspirations et ses envies, tout en essayant de comprendre les attentes de l'autre. Une collaboration temporaire qui pourrait en cacher une autre...

« Une surface horizontale comme un espace ouvert à l'échange. Une zone séculaire de partage de connaissances, de débats et d'émotions. Une table, dessinée comme une unité appelée à se démultiplier et s'assembler naturellement dans un infini irrationnel. »

FX Balléry & Germain Bourré



Longueur: 136 cm / Largeur: 120 cm / Hauteur: 75 cm

MATHILDE BRETILLOT - CONCRETE LCDA
PAS À PAS
MOBILIER URBAIN EN BÉTON

« Le mobilier urbain accompagne désormais le paysage, parfois en faisant corps avec le site, parfois en s'affirmant comme signal fort. Dans tous les cas, il nous permet de mieux appréhender les territoires communs et d'y prendre place. Le dessin de la collection « Pas à Pas » est destiné à accompagner les espaces d'échanges, de dialogues en suggérant le chemins vers l'autre : la ville et ses agoras, parvis, petites places, bassins, jardins, fontaines... Réalisées en béton hauteperformance – un matériau dont la mise en œuvre permet des formes minces et délicates, ces pièces sont à l'image de nos passages. » Mathilde Bretillot



TÔLERIE FORÉZIENNE ET CONCRETE LCDA PARTENAIRES DE L'EXPOSITION



Tôlerie Forézienne, située dans la région de Saint-Étienne à Bonson, est spécialisée dans la conception et la réalisation de pièces ou mobiliers métalliques, standardisés ou sur-mesure, destinés à tous types de secteurs d'activité: la machine spéciale, le bâtiment, l'aérotechnique, le design, le mobilier urbain,...

Sur les bases d'un savoir-faire reconnu allié aux technologies de pointe, Tôlerie Forézienne se positionne aujourd'hui en tant que fabricant et éditeur de mobilier urbain et outdoor. Dans sa démarche d'innovation et de création, Tôlerie Forézienne tisse des relations durables avec des designers qui souhaitent participer à la création de projets uniques, originaux, conviviaux et propices aux rencontres et aux échanges.

CONCRETE by LCDA

Coup de cœur pour la matière, envie de s'investir dans un véritable projet industriel, l'histoire de CONCRETE by LCDA a débuté en 2010. Trois jeunes entrepreneurs, Julien Gay, Valentin et Julien Delalande, s'associent pour racheter une activité artisanale à Montreuil Juigné près d'Angers dans le Maine et Loire. LCDA (Light Concrete Design Art) a un savoir-faire reconnu dans la conception et la fabrication de mobilier en béton allégé: tables, plans de travail pour la cuisine, vasques, cheminées, panneaux muraux...

En 2011, les trois entrepreneurs rencontrent la designer matali crasset avec laquelle ils partagent des valeurs communes et une même affinité pour la matière béton. LCDA devient CONCRETE, une entreprise à taille artisanale qui fait référence en Europe pour ses réalisations et sa maîtrise technique du béton, une entreprise qui s'inscrit dans une démarche résolument contemporaine, une entreprise qui se déploie désormais sur quatre axes, pour fabriquer, éditer, expérimenter, échanger.